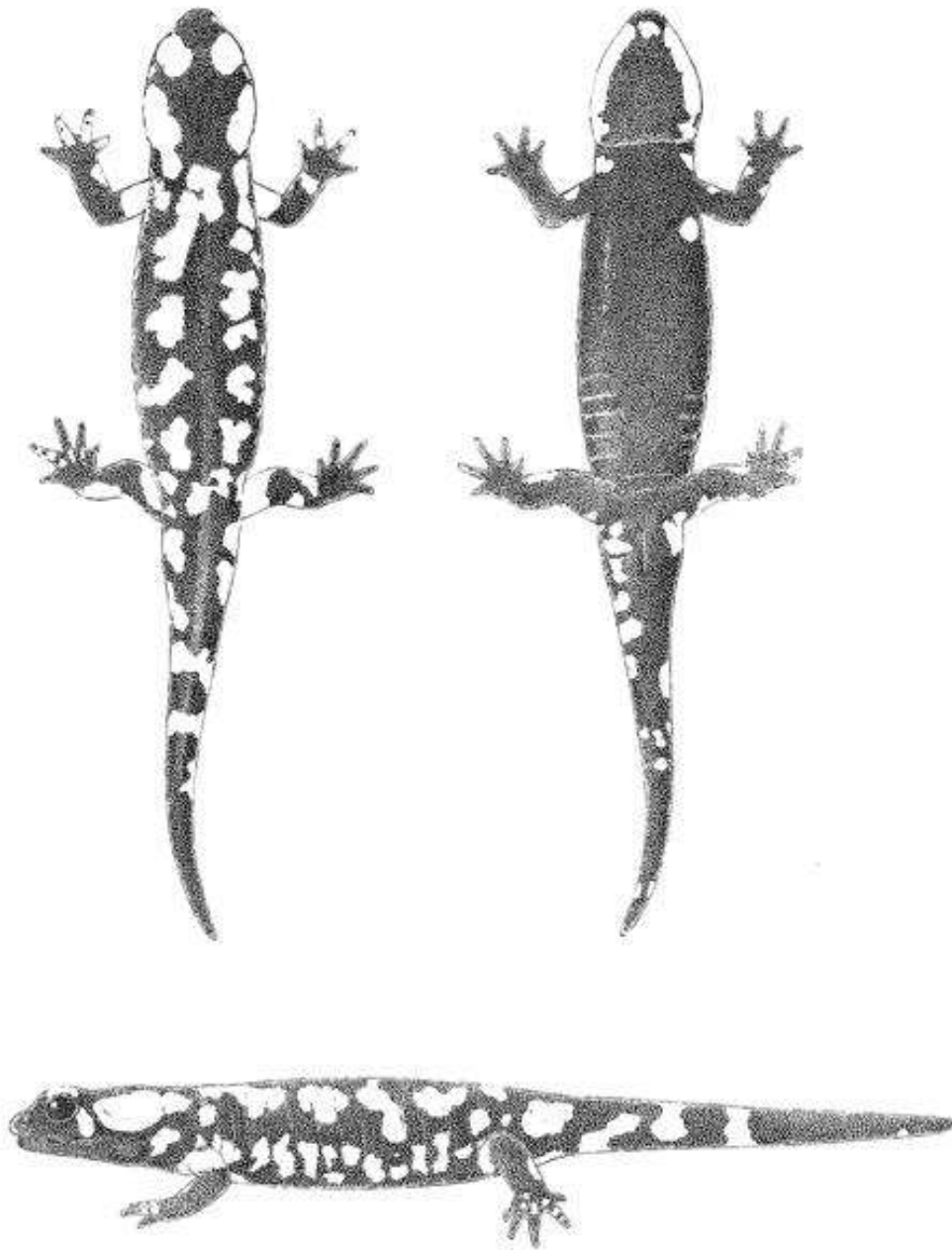


Butlletí de la Societat Catalana d'Herpetologia



número 18
desembre de 2009

Junta directiva de la Societat Catalana d'Herpetologia:

President	Joan Maluquer Margalef
Vicepresident	Pep Roca Elias
Secretari general	Eduard Filella Subirà
Secretari adjunt	Daniel Escoriza Boj
Tresorera	Aïda Tarragó
Vocals	Salvador Carranza Gil-Dolz Joan Budó Ricart Dani Aranda Salvachua Albert Lozano Anglada Joan Ferrer Riu Xavier Rivera

Dipòsit legal: B. 14.559–1993

ISSN: 0212-6648

© Societat Catalana d'Herpetologia

Consell redactor:

Daniel Escoriza Boj
Joan Maluquer Margalef
Xavier Rivera
Salvador Carranza Gil-Dolz
Eduard Filella Subirà
Aïda Tarragó

SOCIETAT CATALANA D'HERPETOLOGIA

Museu de Zoologia de Barcelona

Passeig Picasso s/n

08003-Barcelona

Correu electrònic: sch@soccathep.org

Plana web: <http://www.soccathep.org>

Portada: *Salamandra longirostris* (Joger & Steinfartz, 1994) Dibuix: Edward Wade

Aportación sobre los patrones de diseño pigmentario en *Salamandra longirostris* Joger & Steinfartz, 1994, y nueva nomenclatura taxonómica

David Donaire Barroso¹, Juan Pablo González de la Vega² & Juan A. M. Barnestein³

¹C/ Mar Egeo nº 7. 11407. Jerez de la Frontera (Cádiz). daud.donaire@hotmail.com

²Apartado de correos nº: 1209. 21080 – Huelva. latasti@hotmail.com

³barnygeckonia@hotmail.com

Paraules clau: Andalusia; Espanya; patrons de coloració; punts vermells; *Salamandra longirostris*.

Palabras clave: Andalucía; España; patrones de coloración; puntos rojos; *Salamandra longirostris*.

Key Words: Colour pattern, red dots, *Salamandra longirostris*, Andalusia, Spain.

Resum: S'han revisat per aquesta nota els patrons habituals en la coloració de *Salamandra longirostris* Joger & Steinfartz, 1994, els dissenys dorsals, laterals i ventrals, així com la forma i disposició de les taques grogues. I s'ha observat per primera vegada dos casos que presentaven coloració inusual amb taques vermelles entre les taques grogues habituals.

Resumen: Para esta nota han sido revisados los patrones en la coloración de *Salamandra longirostris* Joger & Steinfartz, 1994, los diseños dorsales, laterales y ventrales, así como la forma y disposición de las manchas amarillas. Y se ha observado por primera vez dos casos que presentaban coloración inusual con manchas rojas entre las manchas amarillas habituales.

Abstract: In this note we describe the usual coloration pattern of *Salamandra longirostris* Joger & Steinfartz, 1994. It has been observed for the first time two cases with unusual coloration, in which red spots were placed between the usual yellow spots. We also confirm the validity of the new taxa *Salamandra longirostris*, well differentiated from *S. salamandra*.

Consideraciones taxonómicas

Salamandra salamandra longirostris no fue descrita hasta 1994 por Joger & Steinfartz para la serranía de Ronda. Su taxonomía no está completamente aclarada pues aunque ya en 1998 García-Paris *et al*, sugieren su estado específico: “El presente nivel de diferenciación mitocondrial y morfológico de *S. s. longirostris*, y su aislamiento geográfico, son consistentes con el estatus de especie” (traducción literal del inglés), curiosamente nunca la llegan a elevar a especie ni en García-

Paris *et al* (2003) hasta la fecha no ha sido considerada por estos u otros autores como especie, siendo tan solo en un trabajo reciente cuando Dubois & Raffaelli (2009) elevan *S. s. longirostis* a especie usando un razonamiento, a nuestro parecer equivocado, pues lo basan en decir que: “es una población aislada antigua considerada basal a otras *Salamandra* y cercana a las salamandras del norte de África, de las que esta separada de estas por el estrecho de Gibraltar y por lo tanto merece ser reconocida como especie” (traducción del inglés).

Este razonamiento resulta equivocado pues el complejo *S. algira* no guarda relación próxima a *S. longirostris* como se sugirió en García-París *et al.*, (2003) o Blanco *et al.* (1995), estando esta cuestión zanjada en Donaire-Barroso & Bogaerts, 2003, Escoriza *et al.* 2006.

Por su aislamiento geográfico (datos propios del atlas herpetológico andaluz, véase mapa), la presencia de barrea bioclimática actual con respecto a las poblaciones más cercanas de *Salamandra salamandra morenica* (Joger & Steinfartz, 1994) (ver Pobee , 2007) junto a ser filogenéticamente un clado muy diferenciado, en torno a un 5,1-5,7% para el citocromo b (García Paris *et al.* 1998) o hasta un 6,3% (García-París *et al.* 2003), y basal respecto al resto de salamandras comunes de la península Ibérica (García-París *et al.* 2003; Escoriza *et al.*, 2006) y finalmente por la fácil distinción morfológica de los adultos respecto a cualquier otra especie del genero *Salamandra* (datos expuestos a continuación, en este mismo trabajo), consideramos a este taxón como una especie válida, y recomendamos el nombre común salamandra penibética por ser la región donde habita.

Patrones pigmentarios habituales

Actualmente son pocos los datos publicados sobre los patrones pigmentarios propios de esta especie; Barbadillo (1987) presenta quizás la primera ilustración de un ejemplar; Joger & Steinfartz (1994) describen vagamente la coloración de esta especie: “con manchas amarillo limón sin color rojo”. Mientras que Blanco *et al.* (1995) para Cádiz las describen como “animales de colorido inconfundible con manchas amarillas de variados contornos y diseños sobre un fondo negro brillante”.

Es en Montori y Herrero (2004) donde se da una descripción mas acertada de la especie pero no lo suficientemente discriminante para con otras especies del género.

Durante el período 1989 a 1999, fueron realizadas diversas prospecciones al hábitat natural de esta salamandra, observándose más de 60 ejemplares en diversas localidades de Cádiz y Málaga pertenecientes a las cuadrículas UTM (10x10 km) de zona 30S: TF33; TF64; TF71; TF74; TF75; TF80; TF82; TF86; TF88; TF91; TF94; TF98 y UF26, y de las que de algunos casos se tomaron datos biométricos y fotografías, también han sido revisados los ejemplares adultos de la colección herpetológica de la Estación Biológica Doñana (Sevilla) y Museo de Zoología de Barcelona.

En esta nota y tras las observaciones de campo de numerosos animales, coincidimos en afirmar que *S. longirostris* no tiene generalmente manchas rojas y observamos que presenta un patrón de coloración constante, que combinado junto a su morfología (robustez y narina puntiaguda) la diferencia claramente de cualquier otra subespecie de las especies “hermanas” *Salamandra salamandra* o *Salamandra inframaculata* y de la vecina *Salamandra (algira) tingitana*.

- Diseño dorsal:

La cabeza presenta habitualmente tres pares de manchas amarillas simétricas en parpado, parótida y base de mandíbula superior (véase en Lámina I Figs. 1 y 3; Lámina II Figs. 1, 2, 3, 4; Lámina III).

En las extremidades, la mayoría de las veces hay una mancha amarilla en la zona proximal y otra en la distal, resultando generalmente 8 manchas (véase en Lámina I Figs. 1 y 3; Lámina II Figs. 1, 2, 3, 4; Lámina III).

El cuerpo y cola son negros con manchas amarillas de contornos irregulares, pero en la forma estas manchas tienden a ser cuadrangulares (casi nunca circulares), y se distribuyen por lo general bilateralmente en dos bandas longitudinales imaginarias. Estas manchas parecen adoptar una forma incluso más cuadrangular, al estar enmarcadas entre los surcos costales (véase en Lámina I Figs.: 1 y 3; Lámina II Figs. 1, 2, 3, 4).

Cabe decir que de entre todas las subespecies de *Salamandra salamandra* el patrón de coloración dorsal de *S. longirostris* se parece al de las poblaciones madrileñas de *S. s. almanzoris* (Lámina II Fig. 1) y excepcionalmente el patrón puede variar hasta recordar diseños propios de *S. s. crespoi* (Lámina II Fig. 4) o *S. s. europea* (= *S. s. terrestris*) de las poblaciones pirenaicas (Lámina II Fig. 2).

- Diseño lateral (n= 22):

Los flancos suelen tener manchas amarillas (90%) más pequeñas que en el dorso (Lámina I fig. 3) siendo en ocasiones un fino y abundante

punteado de color blancuzco que puede llegar a extenderse por la región ventral.

- Diseño ventral (n= 22):

Región ventral de color gris plomizo generalmente sin manchas amarillas (81,8%) y estas aparecen de forma aislada (18,2%) (véase Lámina I Fig. 2) pero nunca en la gorja (100%) como si suele ocurrir en *S. s. morenica*, *S. s. crespoides* y *S. s. gallaica*.

No obstante en la región gular aparecen unas características manchas amarillas (59%) que discurren dibujando el contorno maxilar inferior (Lámina I Fig. 2), siendo este patrón exclusivo de esta especie.

Además, en ocasiones puede presentar un fino punteado de blancuzco a amarillento (59%) difuminado por las zonas próximas a los costados e incluso la gorja.

- Talla:

Estas salamandras además de ser muy corpulentas pueden alcanzar tallas considerables siendo la máxima registrada por nosotros una hembra de longitud total 22,7 cm procedente de la localidad de Sotogrande (UTM: 30S TF91).

Descripción de dos casos de coloración inusual en la salamandra penibética

El 22-04-1997 en la cuadrícula UTM: 30S TF94, en el término municipal de Gaucín (Málaga), se localizó bajo una piedra próxima a una fuente, un macho adulto de 20 cm de longitud total que presentaba cuatro manchas rojas, dos motas rojas en el vientre y otras dos rojo-granate bordeando a manchas amarillas caudales. Si bien las manchas son pequeñas y poco apreciables (Lámina I Fig.: 2 y 3) este hallazgo nos sorprendió por ser el primer caso conocido en la especie y por recordarnos el cromatismo y la disposición a la presente en la especie vecina *S. s. morenica*.

Posteriormente el 05-01-1998 en la cuadrícula UTM: 30S TF86, en el término municipal de Ubrique, liberamos de una alberca una hembra de 18,5 cm de longitud total, con manchas rojas en el vientre de pequeño tamaño y número bordeadas por la coloración blancuzca propia del costado.

Estos hallazgos resultan excepcionales, ya que por regla general esta especie no presenta manchas rojas y jamás se ha observado ningún ejemplar con manchas rojas de gran extensión como ocurre en algunas

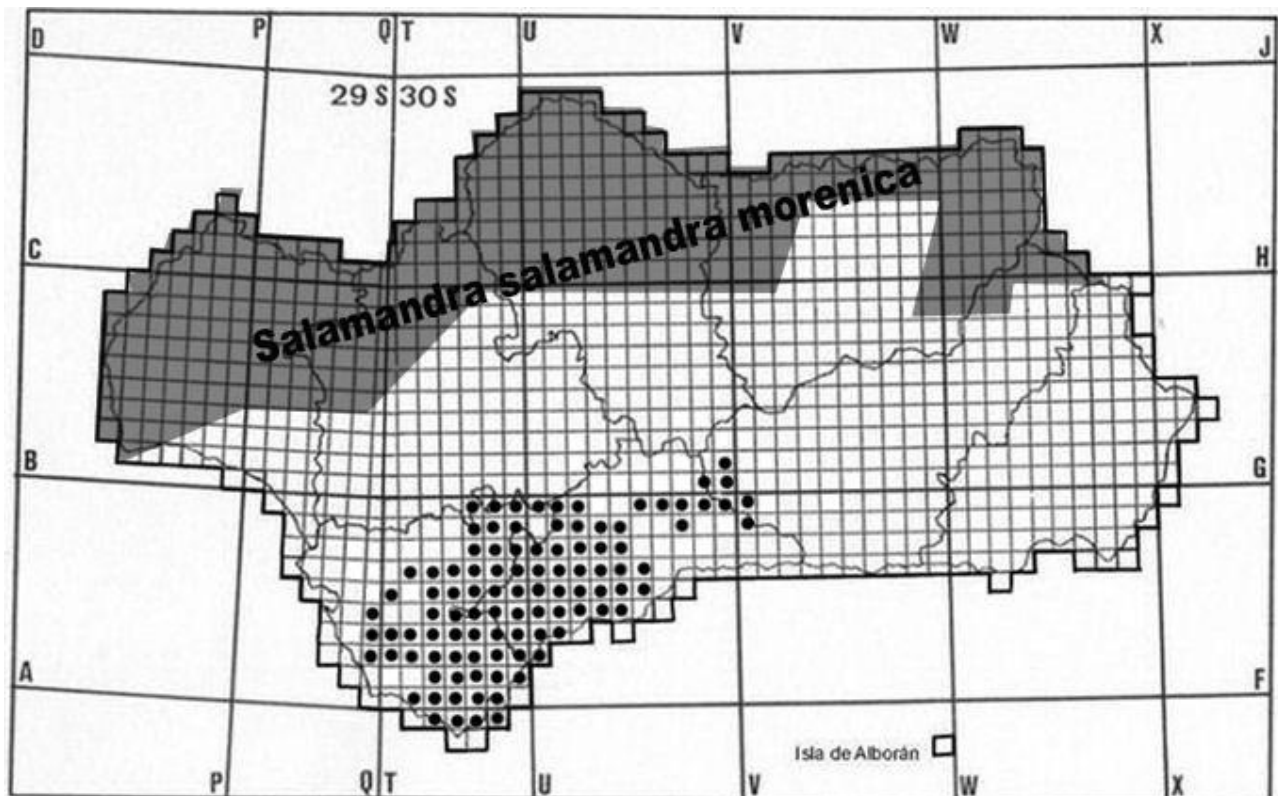
subespecies de la salamandra común (*Salamandra salamandra morenica* y complejo *Salamandra s. gallaica*, especialmente) que incluyen habitualmente manchas rojo-granates, junto a las manchas amarillas (García-París, 1985; González de la Vega, 1988; Bas & Gasser, 1994; Rivera, 1999), de la misma manera, algunas poblaciones del complejo *Salamandra algira* (Bogaerts y Donaire-Barroso, 2003) también presentan manchas rojas aunque de otro cromatismo.

No hay que confundir esta particularidad del patrón pigmentario, con las salamandras comunes que padecen eritrismo (anomalía pigmentaria de carácter hereditario recesivo) ver Rivera *et al.* (1995).

Referencias

- BARBADILLO, L. J. (1987): *La guía de Incafo de los Anfibios y Reptiles de la Península Ibérica, islas Baleares y Canarias*. Incafo S. A. Madrid. 694pp.
- BAS, S. & GASSER, F. (1994): Polytypism of *Salamandra* (s. l.) in northwestern Iberia. *Mertensiella*, 4: 41-74.
- BLANCO, J.M.; MÁRQUEZ, A; SÁEZ, J; SÁNCHEZ, B & SÁNCHEZ, I. (1995): *Anfibios y reptiles de la provincia de Cádiz*. Junta de Andalucía, Consejería de Medio Ambiente. 115pp.
- BOGAERTS, S.; & DONAIRE-BARROSO, D. (2003): Sobre el politipismo en *Salamandra algira* Bedriaga, 1883. *Boletín Asociación Herpetológica. Española*. 14 (1-2): 47-51.
- DONAIRE-BARROSO, D. & BOGAERTS, S. (2003). A new subspecies of *Salamandra algira* from northern Morocco. *Podarcis* 4(3): 84-100.
- DUBOIS, A. & RAFFAELLI, J.(2009): A new ergotaxonomy of the family *Salamandridae* Goldfuss, 1820 (*Amphibia, urodela*) *Alytes* Vol.26, N°1-4.
- ESCORIZA, D.; COMAS, M.M.; DONAIRE, D. & CARRANZA, S. (2006): Rediscovery of *Salamandra algira* Bedriaga, 1833 from the Beni Snassen massif (Morocco) and phylogenetic relationships of North African *Salamandra*.
- GARCÍA-PARÍS, M. (1985): *Los anfibios de España*. Ministerio de Agricultura Pesca y Alimentación. Madrid. 287 pp.
- GARCÍA-PARÍS, M.; ALCOBENDAS, M. Y ALBERCH, P.(1998): Influence of the Guadalquivir River Basin on Mitochondrial DNA Evolution of *Salamandra salamandra* (Caudata: Salamandridae) from Southern Spain. *Copeia*, Vol.1998, No.1. pp173-176.
- GARCÍA-PARÍS, M.; ALCOBENDAS, M.; BUCKLEY, D.; & WAKE, D.B. (2003): Dispersal of viviparity across contact zones in Iberian populations of fire salamanders (*salamandra*) inferred from discordance of genetic and morphological traits. *Evolution*, 57(1):129-143
- GONZÁLEZ DE LA VEGA, J.P. (1988): *Anfibios y reptiles de la provincia de Huelva*. González de la Vega Editor. Huelva 238pp.
- JOGER, U. & STEINFARTZ, S. (1994): Zur subspezifischen gliederung der subdiberischen feuersalamander. *Abh. Ver. Naturkde. Vogesch. Maddeburg*, 17: 83-98.

- MONTORI, A. & HERRERO, P.(2004): Caudata in: *Amphibia Lissamphibia*. Garcia-París, Montori, A. y Herrero, P. *Fauna Ibérica* Vol.24. Ramos M. A. et al (Eds.) Museo Nacional de Ciencias Naturales, C.S.I.C. Madrid.43-275.
- POBEE, L.S. (2007): Modeling the Probability of Occurrence of *Salamandra salamandra* in relation to Environmental Parameters: A case study of Andalusia, Southern Spain. ITC International institute for Geo-Information Science and Earth Observation, Enschede, The Netherlands. *GEM thesis* number.2007-03
- RIVERA, X.; & SIMÓN, J. G. (1999): Diseños en la coloración dorsal de *Salamandra salamandra* (Linnaeus, 1758), de una población de Badalona (Cataluña). *Butll. Soc. Cat. Herp.* 14: 70-77.
- RIVERA, J.; SIMÓN, J.G.; VILAGROSA, A. & FONOLL, R. (1995): Datos sobre la presencia de salamandras (*Salamandra salamandra* L., 1758) de manchas rojo anaranjadas en la península Ibérica. *Bol. Asoc. Herpetol. Esp.* 5: 25-27



(●) Distribución de la salamandra penibética *Salamandra longirostris* Joger & Steinfart, 1994 en Andalucía (España), tomada del Atlas Herpetológico de Andalucía (en construcción). J. P. González de la Vega, J. A. M. Barnestein, D. Donaire Barroso & L. García Cardenete (2009)

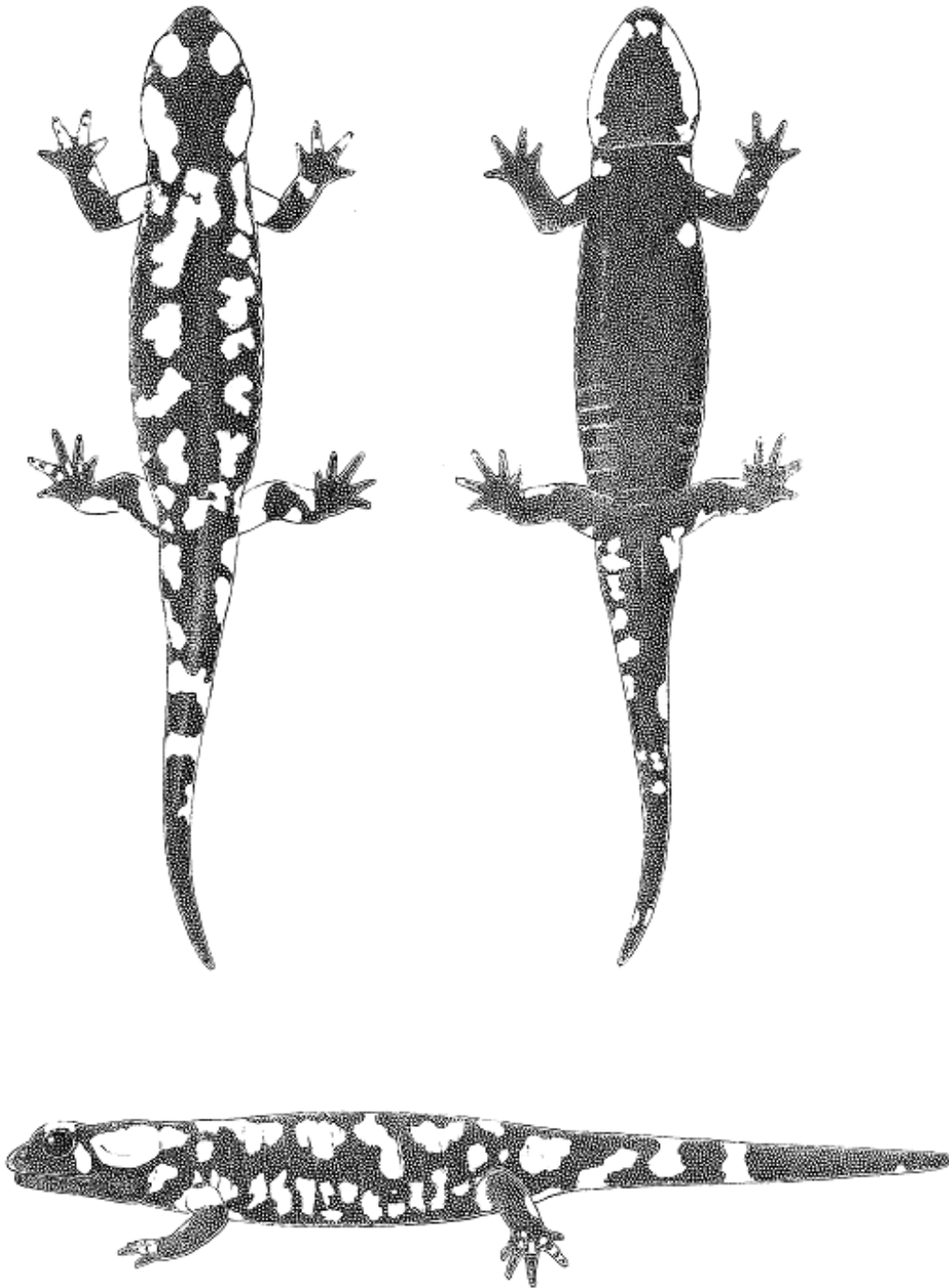


Lámina I: Fig: 1, 2 y 3: Aspecto dorsal, ventral y lateral (respectivamente) de un ejemplar de *Salamandra longirostris* (macho L.T.: 20 cm) procedente de Gaucin (Málaga). Dibujos realizados por Edward Wade.

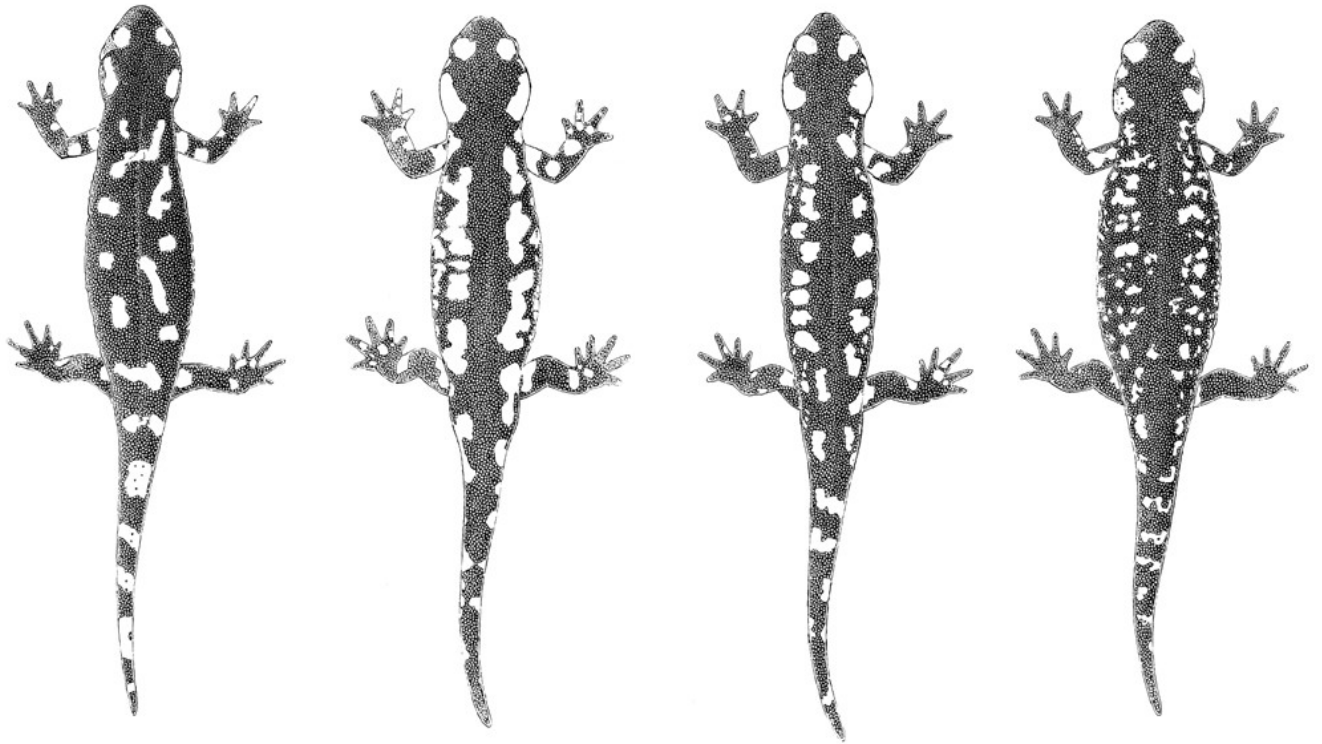


Lámina II: Fig: 1, 2, 3 y 4 (ordenados de izquierda a derecha): Aspecto dorsal de cuatro ejemplares de *Salamandra longirostris* de Los Barrios (Cádiz), nº: 1 (subadulto); 2 (macho L.T.: 22,5 cm); 3 (macho L.T.: 23 cm) y 4 (hembra L.T.: 22,5 cm.). Dibujos realizados por Edward Wade.



Lámina III: Recién metamorfoseado de Cortes de la Frontera (Málaga). Dibujo realizado por Edward Wade.

NORMES DE PUBLICACIÓ

El Butlletí de la Societat Catalana d'Herpetologia publica articles i notes breus en relació a qualsevol aspecte relacionat amb l'estudi científic dels amfibis i dels rèptils. Només s'accepten treballs inèdits i que no es trobin en fase de publicació en cap altra revista. La Societat Catalana d'Herpetologia, en qualitat d'editora del Butlletí tindrà tots els drets de publicació.

Tots els originals rebuts seran sotmesos a una primera avaluació, i podran ser rebutjats o acceptats, a criteri dels membres del Consell de Redacció. L'interès científic, però també la qualitat de la presentació i la coherència de l'estructura i continguts es tindran en compte de cara a l'acceptació dels originals. En cas d'acceptar-se la publicació es podran proposar modificacions o rectificacions als autors, tant de continguts com d'aspectes d'estructura o redacció.

La Societat Catalana d'Herpetologia, en qualitat d'editora, no comparteix necessàriament les afirmacions que facin els autors dels articles, així com la correcció del llenguatge que serà, en darrera instància, responsabilitat dels autors.

Les aportacions (articles o notes), seran enviades a l'editor del Butlletí* per correu electrònic, com a fitxer adjunt, preferiblement en format Word. Es procurarà no ultrapassar les 20 pàgines en DINA-4 a doble espai, incloses taules, figures i fotografies. Les aportacions seran preferentment en català (per ser l'idioma vehicular a la nostra Societat), però també poden ser-ho en anglès o castellà. Excepcionalment es podran acceptar articles en occità, francès o italià, si es consideren d'interès rellevant.

Els articles començaran amb el títol, que estarà escrit en el mateix idioma que l'article o nota. A sota del títol constarà el nom de l'autor/s, amb almenys una adreça de contacte. Independentment de l'idioma en que estigui redactada l'aportació, s'inclouran com a màxim sis **Paraules clau** en català i en anglès (**Key words**), i opcionalment també en castellà (Palabras clave). A sota de les paraules clau anirà un **Resum** en català i un **Abstract** en anglès (i opcionalment un Resumen en castellà o altra llengua triada per l'autor). Es recomana no superar les 200 paraules, per a cadascun d'aquests resums.

Les il·lustracions –**taules, gràfiques, dibuixos o fotografies**– hauran de ser de qualitat i han d'anar correctament referenciades amb un peu explicatiu d'extensió reduïda. Les taules i les gràfiques hauran d'ésser plenament comprensibles, amb tots els símbols explicats i amb la informació necessària per interpretar-les correctament, sense haver de recórrer al text. També es farà constar l'autor de les fotografies i dels dibuixos.

Tot i que les notes breus poden tenir un sol cos de text sense apartats, o sense alguns dels apartats, per regla general tots els articles hauran d'estar estructurats de la manera següent:

INTRODUCCIÓ; aquest serà el primer apartat, que farà una aproximació als coneixements de la matèria tractada en aquest treball i dels seus antecedents.

MATERIAL I MÈTODE; en aquest segon apartat es descriuran les seqüències de realització del treball per tal que es pugui avaluar per altres investigadors. Si és el cas, es farà menció de les normes ètiques i legals seguides.

RESULTATS; es donaran les dades o resultats de l'estudi de forma concisa i clara.

DISCUSSIÓ; es comentarà l'interès de la recerca realitzada i les noves aportacions assolides en relació amb altres treballs previs, així com –si s'escau– les diferències amb altres autors. Les hipòtesis de treball i les consideracions de caire més especulatiu quedaran clarament diferenciades.

AGRAÏMENTS; Si s'escau. I, finalment, les **REFERÈNCIES**. En l'apartat de referències hi constaran totes aquelles cites de treballs resenyades en el text (i només aquestes), per ordre alfabètic. Constarà primerament el cognom de o dels autors en lletres majúscules i la data de publicació; posteriorment es referenciarà segons els models exposats a continuació i que corresponen, per aquest ordre, a un capítol o part d'un llibre, a un article d'una revista i a un llibre sencer:

CASTILLA, A.M.; JIMÉNEZ, J. & LACOMBA, I. (1987): Los reptiles de Columbretes. *In*: Alonso, L. A.; Carretero, J. L. & García, A. M.: *Islas Columbretes. Contribución al estudio de su medio natural*. Monografies 5. Generalitat Valenciana. Conselleria d'Obres Públiques, Urbanisme i Transports. València: 181-194.

MALUQUER, J. (1985): Estudi preliminar sobre l'herpetofauna de la Penyalgosa. *Butll. Soc. Cat. d'Ictiol. i d'Herpetol.* 11/13: 5-11.

MAYOL, J. (1985): *Rèptils i Amfibis de les Balears*. Manuals d'introducció a la naturalesa, 6. Ed: Moll, Palma de Mallorca. 233 p.

* Coordinador d'edició del Butlletí: Daniel Escoriza daniel_escoriza@hotmail.com

Sumari

Sobre la validesa del gènere <i>Ichtyosaura</i> Sonnini & Latreille, 1802, i noves dades sobre les mides màximes a <i>Ichtyosaura alpestris cyreni</i> (Wolterstorff, 1932) ARRIBAS, O. & RIVERA, X.	6
Aportación sobre los patrones de diseño pigmentario en <i>Salamandra longirostris</i> Joger & Steinfartz, 1994, y nueva nomenclatura taxonómica. DONAIRE-BARROSO, D.; GONZALEZ DE LA VEGA, J.P. & BARNSTEIN, J. A. M.	10
Herpetofauna de les zones semiàrides incloses en els Espais d'Interès Natural del sud de la demarcació de Lleida. SANUY, D.	18
Nova localitat de <i>Discoglossus pictus</i> Otth, 1837 (<i>Anura; Alytidae</i>) a la regió del golf de Gabès (Sud de Tunísia). RIVERA, X.	35
Troballa d'una població extralimital de sargantana de Vaucher <i>Podarcis vaucheri</i> (Boulenger, 1905) a Almeria (sud-est de la península Ibèrica). RIVERA, X.; SIMÓN, J.G. & ARRIBAS, O.	37
Troballa d'un exemplar de <i>Lissotriton boscai</i> (Lataste, 1879) a Navarra. RIVERA, X. & ARRIBAS, O.	39
Aportacions sobre la distribució altitudinal de <i>Chalcides bedriagai</i> (Boscá, 1880) al massís de Penyagolosa (Castelló) i el poblament herpetològic del vessant nord del massís. MALUQUER-MARGALEF, J.; ESCORIZA, D. & LOZANO, A.	42
Apunts sobre la distribució altitudinal de <i>Chalcides striatus</i> (Cuvier, 1826) a la serra de Comiols. MALUQUER-MARGALEF, J.	49
Biogeography of the White-Bellied Carpet Viper <i>Echis leucogaster</i> Roman, 1972 in Morocco, a study combining mitochondrial DNA data and ecological niche modeling. ESCORIZA, D.; METALLINO, M.; DONAIRE-BARROSO, D.; AMAT, F. & CARRANZA, S.	55
Rècord altitudinal de <i>Pelodytes punctatus</i> (Daudin, 1802) a Catalunya i a la península Ibèrica. GUIXÉ, D.; MALUQUER-MARGALEF, J. & CAMPRODON, J.	69
Recull bibliogràfic sobre <i>Testudo marginata</i> (Schoepff, 1793) a l'illa de Sardenya ARIAS, J.	72
Troballa de <i>Lissotriton helveticus</i> (Razoumowsky, 1789) a l'Albera (Alt Empordà, Catalunya). FERRER, J.	81
Estat de les poblacions del gripau d'esperons <i>Pelobates cultripes</i> (Cuvier, 1829) a l'àmbit metropolità de Barcelona i la seva àrea d'influència. RIVERA, X.; MALUQUER-MARGALEF, J. & AMAT, F.	84
Predació de <i>Triturus marmoratus</i> (Latreille, 1800) sobre un juvenil de <i>Lissotriton helveticus</i> (Razoumowsky, 1789). RIVERA, X. & ARRIBAS, O.	94
Observació d'un cas de necrofàgia a <i>Salamandra salamandra terrestris</i> Eiselt, 1958, al massís del Canigó. ESCORIZA, D.	96
Intento de predación de <i>Natrix maura</i> (Linnaeus, 1758) sobre un ejemplar de <i>Timon lepidus</i> (Daudin, 1802). PERPIÑÁN, D.	98
Longitud excepcional i comentaris sobre la conducta antipredatòria a <i>Triturus marmoratus</i> (Latreille, 1800). ARRIBAS, O. & RIVERA, X.	101
Avantatges tèrmics de l'hàbitat antròpic sobre el cicle d'activitat del dragó comú <i>Tarentola mauritanica</i> (Linnaeus, 1758). RIVERA, X. & ARRIBAS, O.	106
Aportacions sobre l'estudi de l'alimentació de la tortuga mediterrània <i>Testudo hermanni hermanni</i> (Gmelin, 1789) a la serra de l'Albera (Catalunya). BUDÓ, J.; CAPALLERAS, X.; FÈLIX, J. & FONT, J.	109
Nou cas de <i>Pleurodeles waltl</i> Michaelles, 1830 (<i>Caudata; Salamandridae</i>) albí, a Tortosa (Baix Ebre - Catalunya) GINER, G.; GÓMEZ, D. & ROIG, J.	116
Descripció de coloració anòmala en el tritó verd <i>Triturus marmoratus</i> (Latreille, 1800) a Taradell (Osona, Catalunya) MORENO, D.; FERNANDEZ, D. & ARANDA, D.	121